

I CAMBIAMENTI DELLA POPOLAZIONE ITALIANA DAL 1861 A OGGI

1. [Italia, Francia, Germania e Spagna: popolazione residente e tasso medio annuo di crescita Anni 1861-2017; età mediana 1950-2080](#)
2. [Popolazione residente \(di cui italiani\); tassi di crescita naturale, migratorio e totale, e tassi di natalità e mortalità - Anni 1862-2018 \(dati al 1° gennaio\)](#)
3. [Saldi migratori interni per ripartizione geografica - Anni 1931-2017 \(a\) \(valori in migliaia\)](#)
4. [Popolazione residente per classe di ampiezza demografica dei comuni - Anni 1861-2018 \(valori in migliaia di abitanti\)](#)
5. [Componenti dell'indice di dipendenza \(% popolazione 15-64\) ed età mediana della popolazione \(anni\). 1861-2018](#)
6. [Tasso di fecondità totale in Italia, Francia, Germania e Spagna - Anni 1950-2016](#)
7. [Speranza di vita alla nascita e a 60 anni, per genere - Anni 1901-2017 \(età in anni\)](#)
8. [Nuovi permessi di soggiorno e naturalizzazioni in Italia, Francia, Germania e Spagna](#)
9. [Struttura per età della popolazione residente per cittadinanza.](#)
10. [Immigrati per provenienza e quota femminile nell'immigrazione \(scala destra\) al 1 gennaio 2018, valori percentuali](#)
11. [Cittadini italiani residenti all'estero iscritti all'AIRE, per Paese di residenza al 31 dicembre 2016](#)

dati aggiornati al 18/12/2018

Popolazione residente e tasso medio annuo di crescita (per mille, scala destra) - Anni 1861-2011 Età mediana della popolazione in anni

	Italia	Francia	Germania	Spagna		1950	2017	2080	
(migliaia di unità)	1861	26.328	37.386	38.000	15.194	Italia	28,6	45,9	49,7
	1950	46.914	41.647	69.346	28.118	Francia	34,7	41,4	45,8
	2017	60.589	66.989	82.522	46.528	Germania	35,2	45,9	49,8
(per mille - cr. annua)	1861-1950	6,51	1,21	6,78	6,94	Spagna	27,5	43,2	50,9
valori medi)	1951-2017	3,83	7,12	2,60	7,55				
	1861-2017	0,54	0,37	0,50	0,72				

Fonti: UN population division, World Population prospects 2017 (dati 1950 e previsione 2080); Eurostat, Population structure indicators (demo_pjanind) (dati al 1-1-2017)

<https://population.un.org/wpp/DataQuery/>

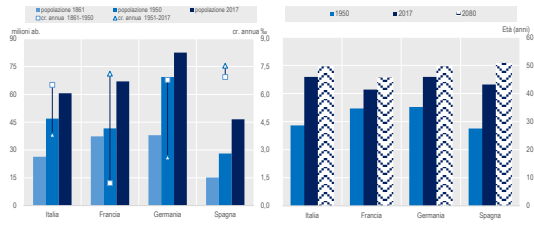
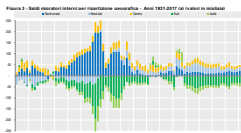


Table with 3 columns: Year, Income, Expenses. Rows 1993 to 2017.



Fonte: Istat. Serie desinvolte (prelevamenti sulla base, fattori e contributi analogici per il reddito regolare netto e alloquato netto per regime e ripartizione geografica). Anno 1993-2017, in miliardi di euro (MLi) per un anno indica gli anni e i coefficienti per gli anni, anche biennalmente. A parte, nel caso di un solo regressore netto. Nota: il dato per il 2016 è un dato di stima.

Table with 2 columns: Anni, Valori. Rows 1993 to 2017.

Table with 2 columns: Anni, Valori. Rows 1993 to 2017.

Table with 2 columns: Anni, Valori. Rows 1993 to 2017.

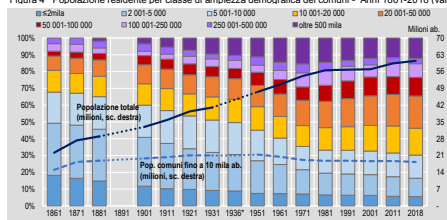
Fonte: Istat. Serie desinvolte (prelevamenti sulla base, fattori e contributi analogici per il reddito regolare netto e alloquato netto per regime e ripartizione geografica). Anno 1993-2017, in miliardi di euro (MLi) per un anno indica gli anni e i coefficienti per gli anni, anche biennalmente. A parte, nel caso di un solo regressore netto. Nota: il dato per il 2016 è un dato di stima.

Popolazione residente per classe di ampiezza demografica dei comuni - Anni 1861-2018 (valori in migliaia di abitanti)

	1861	1871	1881	1891	1901	1911	1921	1931	1936*	1951	1961	1971	1981	1991	2001	2011	2018
≤2mila	4.038.073	4.476.547	4.232.217	-	3.691.761	3.665.869	3.879.232	3.781.207	3.762.044	3.539.083	3.695.758	3.843.490	3.685.871	3.597.037	3.558.528	3.414.027	3.309.552
2 001-5 000	6.878.574	8.650.204	8.918.316	-	9.586.181	9.677.080	9.546.572	9.285.486	9.220.931	9.253.571	8.774.508	7.831.802	7.333.323	7.184.102	7.032.200	6.910.303	6.658.181
5 001-10 000	4.110.890	5.197.489	5.636.526	-	6.308.936	7.007.809	7.680.885	7.928.241	8.043.078	8.632.435	8.004.341	7.487.599	7.763.281	8.049.053	8.040.885	8.390.615	8.327.264
10 001-20 000	2.880.186	3.207.730	3.509.125	-	4.212.636	4.696.314	5.181.007	5.662.100	5.887.399	6.639.647	6.480.922	6.723.713	7.586.069	7.933.863	8.669.117	9.581.763	9.685.536
20 001-50 000	1.894.370	2.488.933	2.821.789	-	3.720.233	4.145.025	4.493.787	4.910.462	5.208.315	6.050.047	6.765.896	6.168.847	8.881.926	9.631.609	10.076.393	11.150.387	11.599.016
50 001-100 000	635.323	999.322	1.109.683	-	1.770.129	2.132.909	2.548.748	2.493.640	2.606.701	3.711.477	4.376.282	4.328.204	5.401.724	5.983.846	6.390.014	6.318.226	6.724.917
100 001-250 000	987.437	1.243.780	960.861	-	874.563	1.065.867	1.758.814	1.893.138	1.995.997	1.982.365	2.742.931	4.527.914	4.882.762	4.898.539	4.125.516	4.877.881	4.913.191
250 001-500 000	751.644	1.036.008	1.167.623	-	1.439.186	1.478.684	1.430.282	1.184.962	1.278.244	2.363.068	2.432.012	2.857.345	2.783.326	2.048.302	2.133.284	1.853.133	1.923.795
oltre 500 mila	-	-	635.206	-	1.159.691	1.971.416	2.979.430	3.904.953	4.395.790	5.343.844	7.350.919	8.367.633	8.238.629	7.651.690	6.969.807	6.937.409	7.336.149
Totale (milioni, sc. destra)	22.176.477	27.299.883	28.951.546	-	32.963.316	35.841.563	39.396.757	41.043.489	41.026.053	47.515.537	50.623.569	54.136.547	56.556.911	56.778.031	56.995.744	59.433.744	60.477.601
Com. fino 10 mila ab. (mil., sc.destra)	15.027.537	18.324.240	18.847.059	-	19.776.878	20.350.748	21.106.689	20.994.934	21.026.053	21.425.089	20.474.607	19.162.891	18.782.475	18.830.192	18.631.613	18.714.945	18.294.997

[42.398.489]

Figura 4 Popolazione residente per classe di ampiezza demografica dei comuni - Anni 1861-2018 (valori in milioni e composizione percentuale)



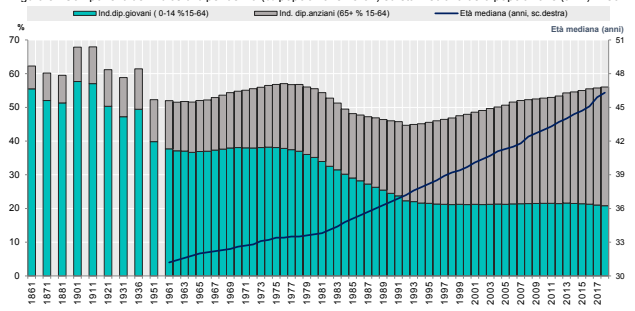
Fonte: Istat, Popolazione residente dei comuni – censimenti dal 1861 al 1991; popolazione residente ai censimenti 2001 e 2011; popolazione residente per età, sesso e stato civile

Dati storici Popolazione residente dei comuni – censimenti dal 1861 al 1991

	Ind. dip. anziani (65+ % 15-64)	Ind. dip. giovani (0-14 % 15-64)	Età mediana (anni, sc.destra)
1861	6,8	55,5	
1871	8,2	52,0	
1881	8,2	51,3	
1901	10,2	57,7	
1911	10,9	57,0	
1921	10,9	50,3	
1931	11,6	47,2	
1936	12,0	49,4	
1951	12,5	39,8	
1961	14,3	37,7	31,2
1962	14,4	37,1	31,4
1963	14,7	37,0	31,6
1964	14,9	36,7	31,8
1965	15,1	36,9	32,0
1966	15,2	37,0	32,1
1967	15,6	37,3	32,2
1968	16,0	37,6	32,3
1969	16,4	38,0	32,4
1970	16,7	38,1	32,6
1971	17,1	38,0	32,7
1972	17,6	37,9	32,8
1973	17,9	38,1	33,1
1974	18,3	38,2	33,2
1975	18,7	38,1	33,4
1976	19,2	37,8	33,4
1977	19,3	37,5	33,5
1978	19,8	37,0	33,5
1979	20,0	36,0	33,6
1980	20,4	35,1	33,7
1981	20,4	34,0	33,8
1982	20,2	32,5	34,1
1983	19,8	31,5	34,4
1984	19,3	30,2	34,8
1985	19,1	29,0	35,1
1986	19,5	28,2	35,4
1987	20,0	27,2	35,7
1988	20,6	26,3	36,0
1989	20,9	25,5	36,3
1990	21,5	24,5	36,6
1991	22,0	23,8	36,9
1992	22,4	22,3	37,2
1993	22,9	22,0	37,6
1994	23,5	21,6	37,9
1995	24,0	21,5	38,2
1996	24,7	21,3	38,5
1997	25,2	21,2	38,9
1998	25,7	21,1	39,2
1999	26,3	21,2	39,4
2000	26,8	21,2	39,7
2001	27,3	21,2	40,1
2002	27,9	21,2	40,4
2003	28,4	21,3	40,7
2004	28,8	21,3	41,1
2005	29,4	21,2	41,3
2006	30,2	21,4	41,5
2007	30,6	21,4	41,8
2008	30,8	21,5	42,4
2009	31,0	21,5	42,7
2010	31,2	21,5	43,0
2011	31,4	21,6	43,3
2012	31,9	21,5	43,7
2013	32,7	21,6	44,0
2014	33,1	21,5	44,4
2015	33,6	21,4	44,7
2016	34,2	21,3	45,1
2017	34,7	21,0	45,9
2018	35,2	20,8	46,3



Figura 5 Componenti dell'indice di dipendenza (% popolazione 15-64) ed età mediana della popolazione (anni). 1861-2018



Tasso di fecondità totale(a) in Italia, Francia, Germania e Spagna - Anni 1950-2016

		Italia	Franc	Germ	Spagna
1950	1950-55	2,36	2,75	2,13	2,53
1955	1955-60	2,29	2,69	2,27	2,70
1960	1960-65	2,50	2,83	2,47	2,81
1965	1965-70	2,50	2,64	2,36	2,84
1970	1970-75	2,32	2,30	1,71	2,85
1975	1975-80	1,89	1,87	1,51	2,55
1980	1980-85	1,52	1,87	1,46	1,88
1985	1985-90	1,35	1,81	1,43	1,46
1990	1990-95	1,27	1,71	1,30	1,28
1995	1995-00	1,22	1,76	1,35	1,19
2000	2000-05	1,30	1,88	1,35	1,29
2005	2005-10	1,42	1,98	1,36	1,39
2011	2011	1,44	2,01	1,39	1,34
2012	2012	1,43	2,01	1,41	1,32
2013	2013	1,39	1,99	1,42	1,27
2014	2014	1,37	2,01	1,47	1,32
2015	2015	1,35	1,96	1,5	1,33
2016	2016	1,34	1,92	1,6	1,34

Fonte: Nazioni Unite, World population prospects 2017

Fonte: Eurostat, Fertility indicators [demo_find]

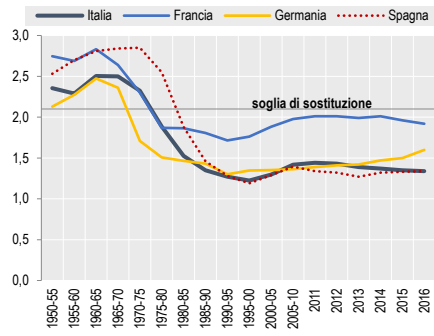
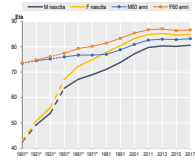


Figura 7 Speranza di vita alla nascita e a 60 anni, per genere - Anni 1901-2017 (età in anni)

	1900-02	1921-2	1930-3	1950-3	1960-62	1970-72	1981	1991	2001	2011	2013	2015	2017
M nascita	42,6	49,3	53,8	63,7	67,2	69,0	71,1	73,8	77,2	79,7	80,3	80,1	80,6
F nascita	43,0	50,8	56,0	67,2	72,3	74,9	77,8	80,4	83,2	84,8	85,2	84,6	85,0
M 60 anni	73,5	74,5	75,2	76,0	76,7	76,7	77,0	78,9	80,9	82,6	83,0	82,8	83,2
F 60 anni	73,6	74,9	76,1	77,5	79,3	80,2	81,4	83,3	85,4	86,7	87,0	86,4	86,6
M 60 anni	13,6	14,9	15,2	16,0	16,7	16,7	17,0	18,8	20,9	22,6	23,0	22,8	23,2
F 60 anni	13,6	14,8	16,1	17,5	19,3	20,2	21,4	23,3	25,4	26,7	27,0	26,4	26,6

Figura 7 Speranza di vita alla nascita e a 60 anni, per genere - Anni 1901-2017 (età in anni)



lav. 2-8 (dati censuari, fino al 1990); Eurostat [demo_milepec] fino al 2013, 2015 e 2017; Istat <http://demo.istat.it/vm/2016/>

SEX	TIMEAGE	1985	1986	1987	1988	1989	1990	1991	1992	1993	1994	1995	1996	1998	1999	2001	2002	2003	2004	2005	2006	2007	2008	2009	2010	2011	2012	2013	2014	2015	2016	
Total	Less than 1 year	75,6	75,6	76,3	76,5	77,0	77,1	77,1	77,5	77,8	78,0	78,3	78,7	79,1	79,6	80,3	80,4	80,1	80,9	80,9	81,4	81,6	81,7	81,8	82,2	82,4	82,4	82,9	83,2	82,7	83,4	
	60 years	19,9	20,1	20,6	20,6	21,0	21,1	21,2	21,6	21,7	21,8	22,0	22,1	22,4	22,8	23,3	23,1	23,2	23,7	23,6	24,0	24,1	24,2	24,3	24,6	24,8	24,7	25,2	25,4	25,4	25,9	26,4
Males	Less than 1 year	72,3	72,6	73,0	73,2	73,6	73,8	73,8	74,2	74,6	74,8	75,0	75,4	76,0	76,4	77,2	77,4	77,3	78,0	78,1	78,6	78,8	79,0	79,1	79,5	79,7	79,8	80,3	80,7	80,3	81,0	
	60 years	17,6	17,8	18,1	18,2	18,6	18,7	18,8	19,1	19,2	19,4	19,6	19,8	20,0	20,2	20,9	20,9	20,7	21,3	21,3	21,7	21,9	22,0	22,1	22,4	22,6	22,8	23,0	23,3	23,0	23,5	
Females	Less than 1 year	78,6	79,1	79,6	79,7	80,4	80,3	80,4	80,8	81,0	81,2	81,5	81,8	82,0	82,6	83,2	83,2	82,9	83,7	83,6	84,1	84,2	84,6	84,7	84,9	85,1	85,1	85,6	85,9	85,9	86,3	86,6
	60 years	21,9	22,2	22,7	22,7	23,1	23,2	23,3	23,7	23,8	23,9	24,2	24,4	24,6	24,9	25,4	25,3	24,8	25,7	25,5	26,0	26,1	26,1	26,2	26,6	26,7	26,6	27,0	27,3	26,6	27,3	

Sinistra: nuovi permessi di soggiorno (persone)

	2008	2009	2010	2011	2012	2013	2014	2015	2016	2017
Germania	114.289	121.954	117.202	110.349	184.070	199.925	237.627	194.813	504.849	535.446
Spagna	399.827	290.813	258.309	282.763	223.318	196.244	189.481	192.931	211.533	231.153
Francia	188.723	200.649	204.321	199.581	199.480	214.346	220.599	226.630	237.218	250.175
Italia	550.226	506.833	589.988	331.083	246.760	243.954	204.335	178.884	222.398	186.786
UE28	2.534.671	2.344.803	2.473.018	2.176.844	2.096.603	2.356.451	2.325.977	2.605.629	3.360.559	3.136.141
R. Unito	633.170	671.324	732.208	701.657	631.940	724.248	567.806	633.017	865.894	517.000

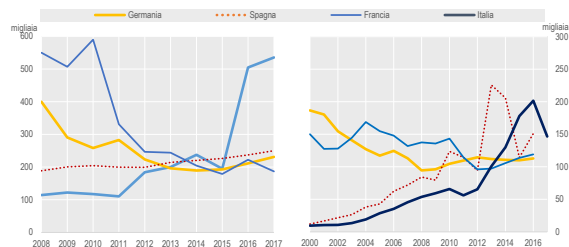
Fonte: Eurostat - First permits by reason, length of validity and citizenship [migr_resfirst]

Destra: acquisizioni di cittadinanza (persone)

	1998	1999	2000	2001	2002	2003	2004	2005	2006	2007	2008	2009	2010	2011	2012	2013	2014	2015	2016	2017
Germania	106.790	143.120	186.688	180.349	154.547	140.737	127.153	117.241	124.566	113.030	94.470	96.122	104.600	109.594	114.637	111.910	110.610	110.128	112.843	
Spagna	12.550	16.384	11.996	16.743	21.805	26.517	38.220	42.860	62.375	71.936	84.170	79.590	123.721	114.599	94.142	225.793	205.880	114.351	150.944	
Francia	123.761	147.522	150.025	127.548	128.092	144.640	168.826	154.827	147.868	132.002	137.452	135.852	143.261	114.569	96.051	97.276	105.613	113.608	119.152	
Italia	12.013	11.334	9.555	10.380	10.682	13.406	19.140	28.659	35.266	45.485	53.696	59.369	65.938	56.153	65.383	100.712	129.887	178.035	201.591	146.605

Fonte: Eurostat - Acquisition of citizenship by sex, age group and former citizenship [migr_acq] e per il 2018 ISTAT, statistiche demografiche

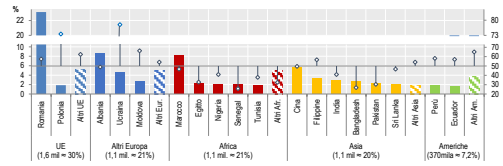
Figura 8 Flussi di immigrazione regolare e naturalizzazioni in Italia, Francia, Germania e Spagna
 Nuovi permessi di soggiorno - Anni 2008-2017, in migliaia Acquisizioni di cittadinanza - Anni 2000-2017, in migliaia



01-gen-18

	M	F	Totale	% mondo	DATI AGGIUNTIVI:	
					F % Totale	2007 totale
UE						
(1,6 mil = 30%)						
Romania	505961	684130	1.190.091	23,1	57,5	342.200
Polonia	25240	70487	95.727	1,9	73,6	72.457
Altri UE	101467	169151	270.618	5,3	62,5	207.326
Altri Europa						
(1,1 mil. = 21%)						
Albania	225103	215362	440.465	8,6	48,9	375.947
Ucraina	52267	184780	237.047	4,6	78,0	120.070
Moldova	44309	87505	131.814	2,6	66,4	55.803
Altri Eur.	116515	137980	254.495	4,9	54,2	220.703
Africa						
(1,1 mil. = 21%)						
Marocco	221932	194599	416.531	8,1	46,7	343.228
Egitto	80394	39119	119.513	2,3	32,7	65.667
Nigeria	62650	43419	106.069	2,1	40,9	37.733
Senegal	78537	27400	105.937	2,1	25,9	59.857
Tunisia	58298	35497	93.795	1,8	37,8	88.932
Altri Afr.	171762	82482	254.244	4,9	32,4	154.480
Asia						
(1,1 mil. = 20%)						
Cina	146450	144231	290.681	5,7	49,6	144.885
Filippine	72599	95260	167.859	3,3	56,8	101.337
India	89749	62042	151.791	3,0	40,9	69.504
Bangladesh	96424	35543	131.967	2,6	26,9	49.575
Pakistan	79493	34705	114.198	2,2	30,4	46.085
Sri Lanka	57523	50444	107.967	2,1	46,7	56.745
Altri Asia	40993	48382	89.375	1,7	54,1	44.249
Americhe						
(370mila = 7,2%)						
Perù	40712	56667	97.379	1,9	58,2	66.506
Ecuador	34490	45887	80.377	1,6	57,1	68.880
Altri Am.	67586	126012	193.598	3,8	65,1	143.574
Oceania,aj	1268	1634	2.902	0,1	56,3	2.500
	2471722	2672718	5.144.440		52,0	2.938.279

Figura 10 Immigrati per provenienza e quota femminile nell'immigrazione (scala destra) al 1 gennaio 2018, valori percentuali



Fonte: Istat, Cittadini Stranieri. Popolazione residente e bilancio demografico al 31 dicembre 2017

